

LE CORPS À L'OEUVRE

Enseignements Pratiques Interdisciplinaires

(Arts plastiques – EPS)

Mme BOGUET, Enseignant Education Artistique, Patricia.Boguet@ac-lille.fr

Mr MESMACQUE, Enseignant EPS, Fabien.Mesmacque@ac-lille.fr

Mr SILVA, Enseignant EPS, jean-philippe.silva@ac-lille.fr

SOMMAIRE

1/ Contexte d'intervention

- *Social / économique*
- *Collège*
- *Problèmes rencontrés*

2/ Utilité de l'EPI ... pour des apprentissages disciplinaires

- *Constats et attentes disciplinaires*
- *Problématiques*
- *La place de l'élève*



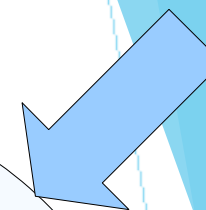
3/ Mise en œuvre de l'EPI

- *Etapes*
- *Références*
- *Exemples*



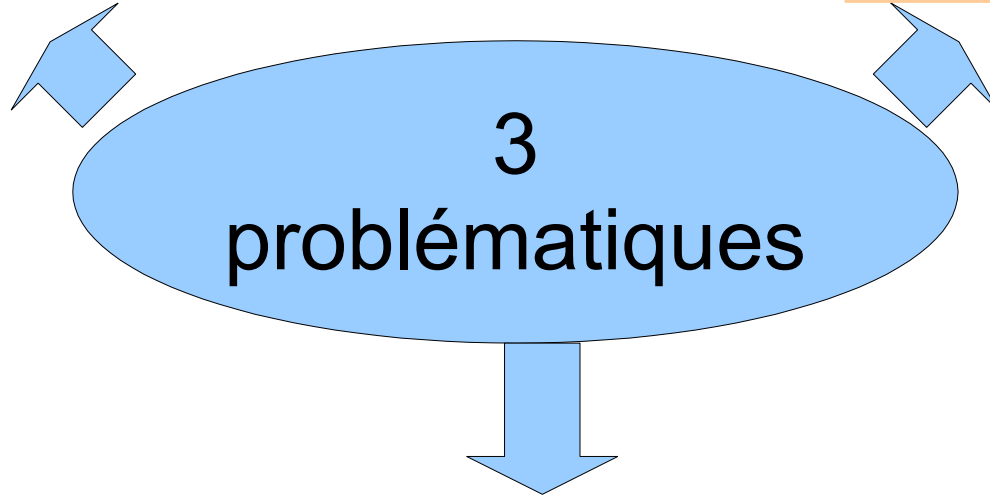
4/ Evaluation de l'EPI

- *Disciplinaire*
- *Interdisciplinaire*
- *Socle commun et PEAC*
- *Exemples et ouvertures* ²



1 EPI ancré dans les
apprentissages

1 EPI qui respecte la
liberté pédagogique de
l'enseignant



1 EPI qui s'adapte aux
rythmes d'apprentissage
des classes

1 / CONTEXTE

Collège Lucie Aubrac

Dunkerque

ENVIRONNEMENT SOCIAL ET ECONOMIQUE

- ▶ Communauté urbaine de Dunkerque composée de 18 communes et de 210000 habitants
- ▶ Territoire industrialo-portuaire
- ▶ Déficit migratoire qui impacte la dynamique démographique
- ▶ Parentalité précoce
- ▶ **Art contemporain comme figure spécifique du territoire**
- ▶ Les jeunes de la communauté dunkerquoise rencontre plus fréquemment qu'ailleurs des difficultés d'accès au marché du travail (source INSEE)
- ▶ Répartition des jeunes sur-représentée dans les quartiers prioritaires de la ville
- ▶ Taux de sortie des jeunes du système scolaire sans diplôme dépasse le taux national (14,6%/13,7%)
- ▶ **Manque d'appétence et de curiosité envers les structures culturelles et artistiques**

CONTEXTE D'ETABLISSEMENT

- ▶ Etablissement **REP** + du Dunkerquois
- ▶ Elèves en grande partie issus de zones urbaines sensibles du quartier du Banc Vert et de Petite-Synthe (+ de 42% des élèves)
- ▶ 69,7% des parents d'élèves proviennent d'un milieu ouvrier ou inactif
- ▶ Accueil d'élèves ULIS
- ▶
- ▶ **Manque d'appétence et de curiosité / d'ouvertures artistiques et culturelles**
- ▶ **De nombreux a priori dans l'APSA danse**
- ▶ **Difficultés à comprendre le sens des contenus**
- ▶

2/ Utilité de l'EPI... pour les apprentissages disciplinaires

EPI

Le corps à l'oeuvre

Constats

EPS

- ▶ Difficulté des élèves à entrer dans l'APSA danse
- ▶ Difficulté des élèves à comprendre le sens des apprentissages
- ▶ A priori sur le cycle danse
- ▶ Difficulté pour l'enseignant à accompagner le processus créatif des élèves

ARTS PLASTIQUES

- ▶ Rapport stéréotypé des représentations des élèves de leurs propres corps : caricatures, exagération, accessoirisations, introspection...
- ▶ Difficultés à comprendre la place du corps dans les démarches artistiques
- ▶ Difficultés à engager le corps comme processus d'écriture artistique (geste, performance, ...)

Attentes

EPS

- ▶ Pour l'élève: Enclencher le processus créatif et faciliter l'entrée dans l'APSA danse
- ▶
- ▶ Pour l'enseignant: Faciliter l'intervention lors du processus créatif grâce à un fil directeur de chorégraphie

ARTS PLASTIQUES

- ▶ Faire comprendre le rapport sensible entre le corps de l'auteur et l'œuvre, entre le corps du spectateur et l'œuvre
- ▶ Réaliser une production artistique qui implique le corps (geste, mouvements, déplacement, positionnement dans l'espace)
- ▶ Prendre en compte le lieu et l'espace comme des éléments constitutifs du travail plastique

Problématiques

- ▶ De quelles manières engager le corps de l'élève comme processus créatif ?
- ▶ Comment casser les stéréotypes des élèves dans l'appréhension des démarches artistiques mettant en scène le corps ?
- ▶ Comment faire la distinction entre geste sportif et geste artistique dans une démarche collaborative ?
- ▶ Comment prendre appui sur un travail d'artiste pour déclencher une motivation supplémentaire chez l'élève et objectiver les choix chorégraphiques.

La place de l'élève

- ▶ L'élève ... **chorégraphe** (organise sa chorégraphie)
- ▶ L'élève ... **danseur** (engage sa motricité au service d'un propos artistique)
- ▶ L'élève ... **spectateur** de sa propre production (autoscopie via la tablette ou les appareils photos)
- ▶ L'élève ... **spectateur** de la production des autres camarades (regard/autres)
- ▶ L'élève ... **acteur** de sa démarche artistique

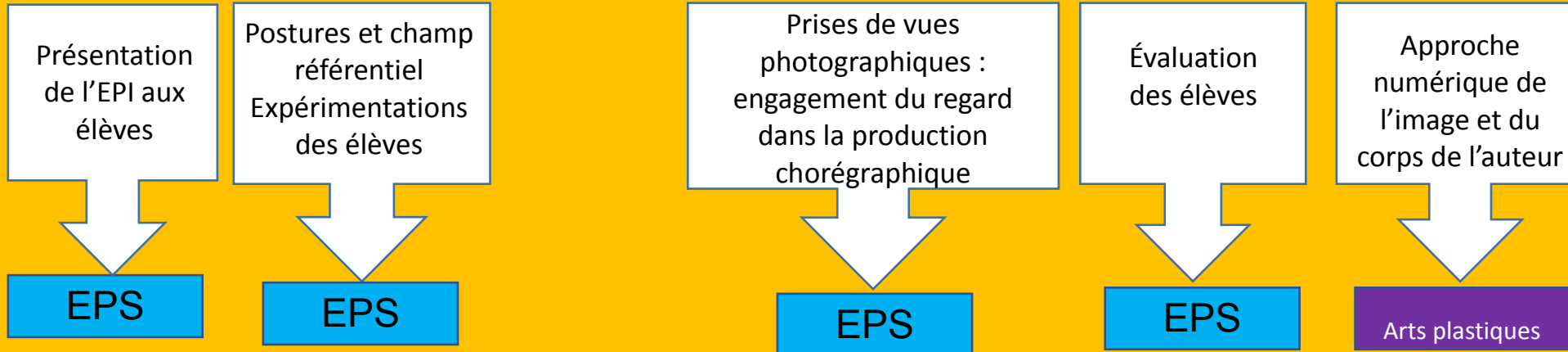
MISE EN OEUVRE

EPI

Le corps à l'oeuvre

Les étapes

Co-interventions



Problématique de l'ancrage de l'EPI dans les apprentissages

en EPS ==> intègre le cycle de danse, du mode d'entrée dans l'APSA (les photos), de l'optimisation du mouvement jusqu'à sa présence comme élément chorégraphique imposé

En Éducation Artistique ==> redonner le primat au « corps sujet » (du processus artistique) par rapport au corps objet (stéréotypé, cf. représentation)

Problématique du respect de la liberté pédagogique des enseignants et de la sensibilité de chaque membre de l'équipe péda:

En figeant le point de départ (l'œuvre de DARZACQ) et les attendus de l'évaluation, chaque enseignant pourra mettre l'accent tantôt sur la réalisation de postures personnelles, tantôt sur les liaisons entre chacune d'entre elles. C'est la prise de vue qui liera ces deux versants de l'acte pédagogique.

Problématique du rythme d'apprentissage des différentes classes

Excepté le point de départ qui est l'œuvre de DARZACQ, chaque co-intervention prend appui sur le travail de l'élève. Pour cela, le recours à une « fiche scénario » et au numérique constituent deux éléments essentiels pour la progression des élèves.

Co intervention 1/ Présentation de l'œuvre

Denis Darzacq (né en 1961)

- ▶ LA CHUTE
Série photographiques, épreuves argentiques contrecollées sur aluminium d'après négatifs couleurs, 2005/2006
- ▶ L'artiste interroge la place de l'individu dans la cité.
- ▶ Pour ce travail, il utilise une construction photographique qui oppose deux réalités, sans manipulations numériques. D'un côté le décor d'une ville (environnement rigide, architecture standardisé, sans âme) et de l'autre la puissance du corps en action.
- ▶ Les modèles sont des jeunes de cité populaire qui savent allier travail et discipline en se jouant des lois de la gravité et de l'apesanteur.
- ▶



Références

Denis Darzacq (né en 1961)

- ▶ HYPER
Série photographiques, 2007/2009
Série photographiques, 2010
- ▶ Mise en avant de la rencontre entre un décor stéréotypé comme les hypermarchés avec la puissance du corps en action qui refuse le silence et la soumission : les corps dansants perturbent l'organisation disciplinée du supermarché
- ▶ Interaction du corps dans l'espace
- ▶ Séries de tensions entre le corps et l'architecture, entre le local et le global, entre création et consommation
- ▶



Références

Yves Klein (1928/1962)

- ▶ *Le saut dans le vide, 5 rue Gentil-Bernard, Fontenay-aux Roses, octobre 1960,*
action

1ere page du Journal du Dimanche, le saut apparait comme un exploit « un homme dans l'espace ! Le peintre de l'espace se jette dans le vide ! »

Co intervention 2/ Photos des postures des élèves

- ▶ Affichage des postures
- ▶ Choix par les élèves des postures
- ▶ Ré appropriation des postures :
 - ▶ - avec aide des camarades
 - ▶ - avec aide matérielle
- ▶ Photographie du rendu (appareil photo et tablette) qui est soit statique, soit dynamique (la posture est intégrée à un mouvement d'ensemble plus large).
- ▶

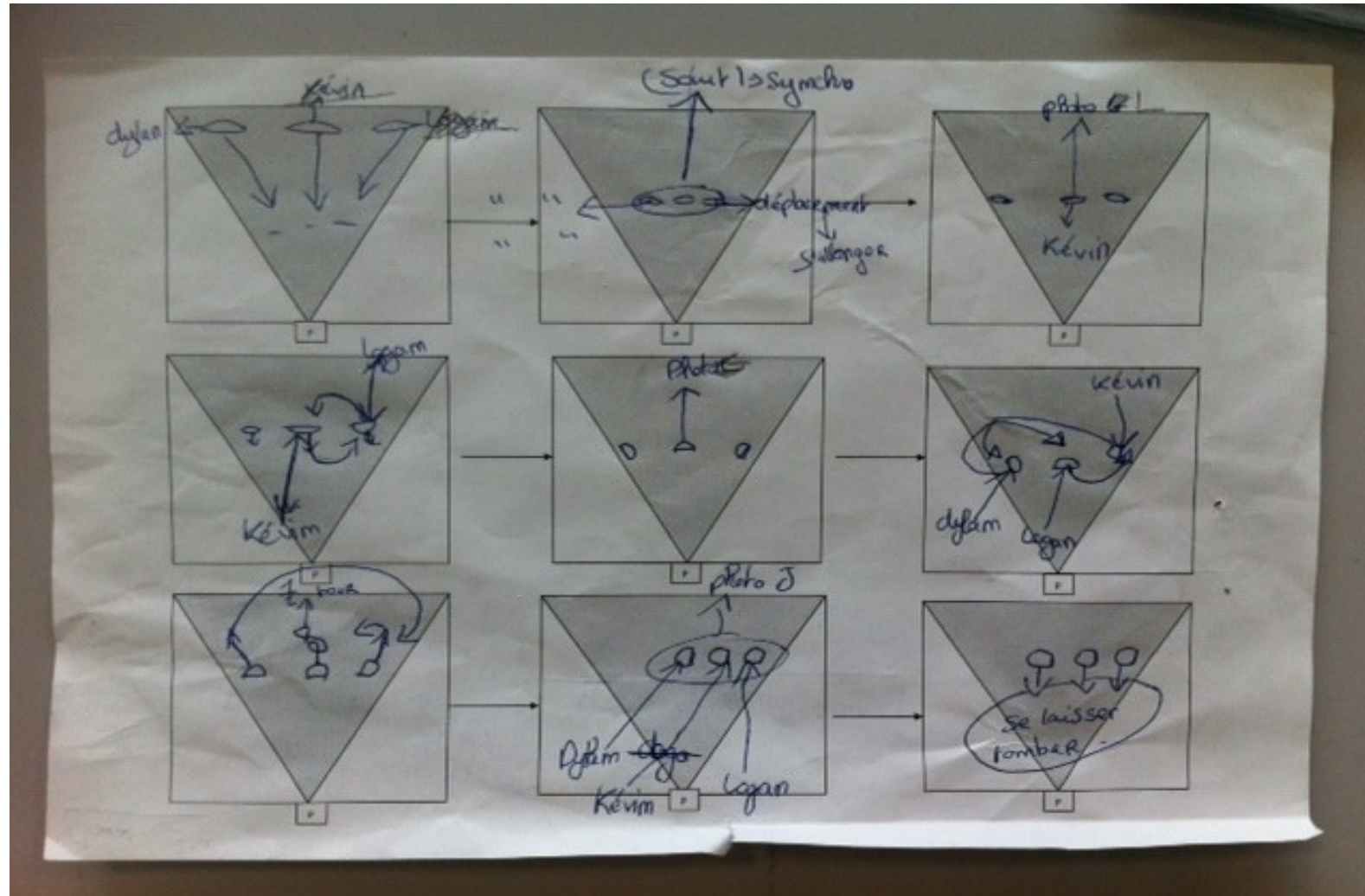
Intérêt de cette co-intervention:

Aide à la prise de vue instantanée pour les élèves (rendu immédiat => motivation)

Intervention par rapport aux différents plans de la photo / de la posture



Support cycle EPS (mémoire chorographique)



Co intervention 5: retouche d'images

EPI « Le corps à l'œuvre »

Séquence 3^e – avril 2016 – salle informatique

Nom :

Prénom :

Classe :

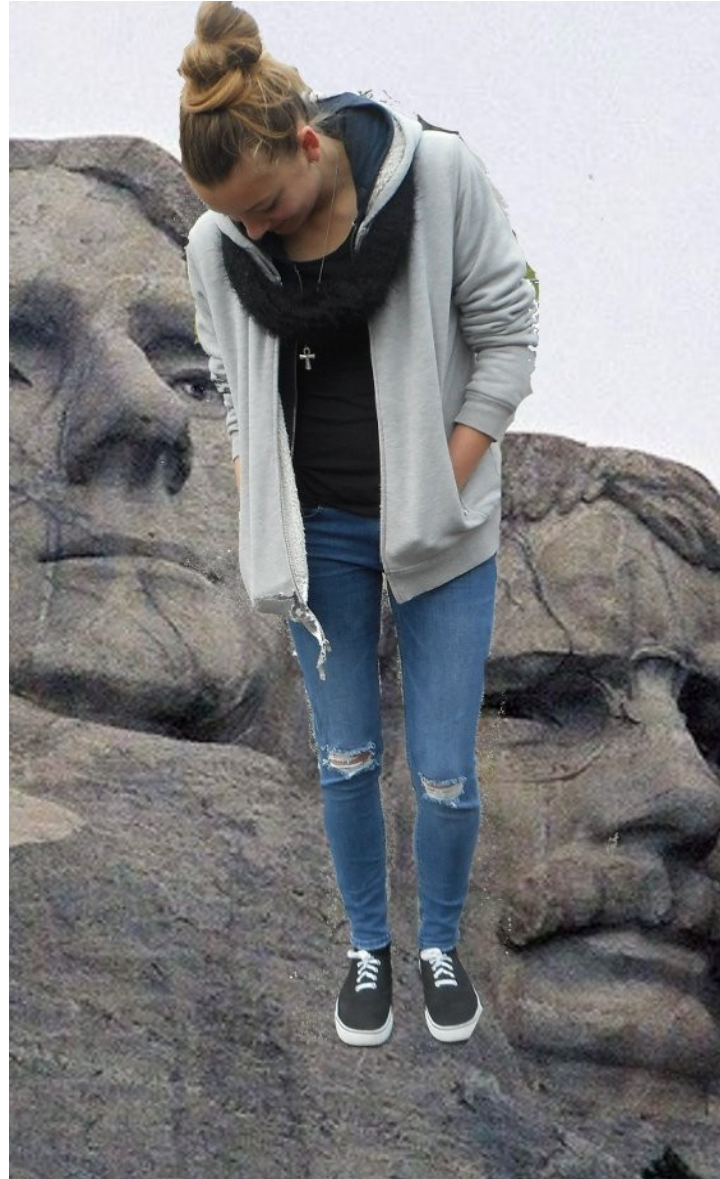
Consigne :

1. Vous réalisez une action où votre corps met en scène une posture dynamique (cf Denis Darzacq)
2. Vous avez pris une photographie de cette action où la posture est réussie
3. Réalisation d'un montage numérique : vous devez maintenant réaliser le décor de votre image en suivant les consignes ci-dessous, et en intégrant des images trouvées sur internet et libre de droit. Ces dernières doivent elles-aussi jouer sur le rapport entretenu avec l'image retouchée : le fond doit jouer avec le premier plan et faire sens avec la posture (accentuation, exagération,...)
Vous pouvez après ça rajouter des éléments pour perfectionner le trucage.

Cochez au fur et à mesure dans la colonne de droite, les étapes réalisées.

| Axes de travail | x |
|--|---|
| Temps 1 : Extraction du 1^{er} plan | |
| - Démarrer le logiciel Gimp → Menu démarrer – tous les programmes – graphismes - Gimp | |
| - Ouvrir le dossier où se trouve votre image sur le serveur du collègue → Fichier – ouvrir – serveur du collègue – votre classe – dossier « Jeu d'échelle » dans Arts plastiques – prendre votre photographie | |
| - Dans « boîte à outils » prendre l'outil → outil d'extraction du premier plan – clic gauche – un petit lasso apparaît au bout de la souris | |
| - Partez du bas de l'image et détourer la (restez appuyer sur le clic) → un filtre bleu apparaît + un | |

Exemples de montages photos



Exemples de montages photos



EVALUATION

EPI

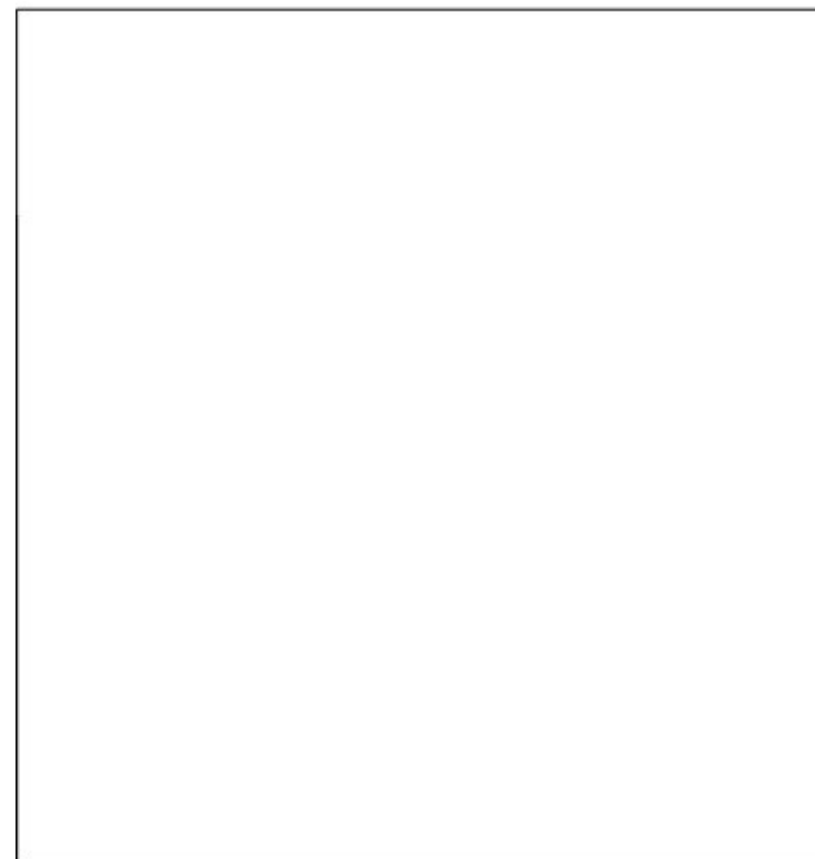
Le corps à l'oeuvre

Evaluations disciplinaires et interdisciplinaires

| A travers cet EPI, j'ai progressé dans la mise en projet | | |
|--|--|-----------|
| Domaine 2 | Les méthodes et outils pour apprendre | Oui / Non |
| | J'ai su respecter le timing de préparation de ma chorégraphie | |
| | J'ai choisi parmi les postures les plus appropriées par rapport à l'effet désiré | |
| | | |
| Bilan | | |

| A travers cet EPI, j'ai utilisé des outils pour apprendre | | |
|---|--|-----------|
| Domaine 2 | Les méthodes et outils pour apprendre | Oui / Non |
| | Je sais prendre une photo, un film, le visionner pour comparer les | |
| | Je sais utiliser le logiciel gimp | |
| | | |
| Bilan | | |

| | | | | | | |
|---|--------------------------|----------------|------------------------|---------------------|------------|-------------------|
| Nom : Prénom : | Classe : 3eme | | | | | |
| EPI - LE CORPS A L'ŒUVRE - | | | | | | |
| Critères d'évaluations | | | | | | |
| 1. Work in progress | <i>Coefficient 1.5 –</i> | | | | | /20 points |
| - J'ai su construire des images photographiques où mon corps devient moteur de la démarche artistique | | | | | | /4 points |
| - J'ai su prendre en compte le cadrage dans mes expérimentations et tenir compte de mon environnement | | | | | | /4 points |
| - J'ai su expérimenté des postures en jouant sur le point de vue (regard de l'autre, du spectateur, de l'auteur...) | | | | | | /4 points |
| - J'ai su expérimenter des postures en jouant sur l'espace bâti (profondeur de champ, accessoires,...) | | | | | | /4 points |
| - J'ai travaillé en groupe de manière à élaborer une chorégraphie, j'ai su coopérer et participé tout le long au projet, j'ai respecté les contraintes du sujet | | | | | | /4 points |
| 1. Représentation | <i>Coefficient 1.5 –</i> | | | | | /20 points |
| - J'ai su expérimenter physiquement l'espace bâti à travers l'utilisation de postures performatives (statiques, dynamiques) et de la danse | | | | | | /5 points |
| - J'ai su comprendre et utiliser mon corps dans une démarche artistique (geste, posture, performance) | | | | | | /5 points |
| - J'ai su prendre en compte le spectateur dans la gestion de ma chorégraphie en travaillant mes postures en fonction du point de vue attendu | | | | | | /5 points |
| - J'ai su gérer différentes temporalités dans la mise en oeuvre du projet et dans sa restitution (instantanéité, éphémérité, pérennité, durée limitée...) | | | | | | /3 points |
| - J'ai su faire le lien entre les arts du spectacle vivant (ici la danse) et les pratiques artistiques contemporaines | | | | | | /2 points |
| Validation du socle commun | | | | | | |
| 1. Socle commun | Acquis | Presque acquis | En cours d'acquisition | Début d'acquisition | Non acquis | Non évalué |
| H3.3 : Je connais et pratique diverses formes d'expression à visée artistique : croquis, danse, photographie, vidéo... | | | | | | |
| H4.2 : Je suis sensible aux enjeux esthétiques et humains de la série photographique de Denis Darzacq | | | | | | |
| A2.2 : Je sais identifier mes points forts et mes points faibles dans des situations variées | | | | | | |



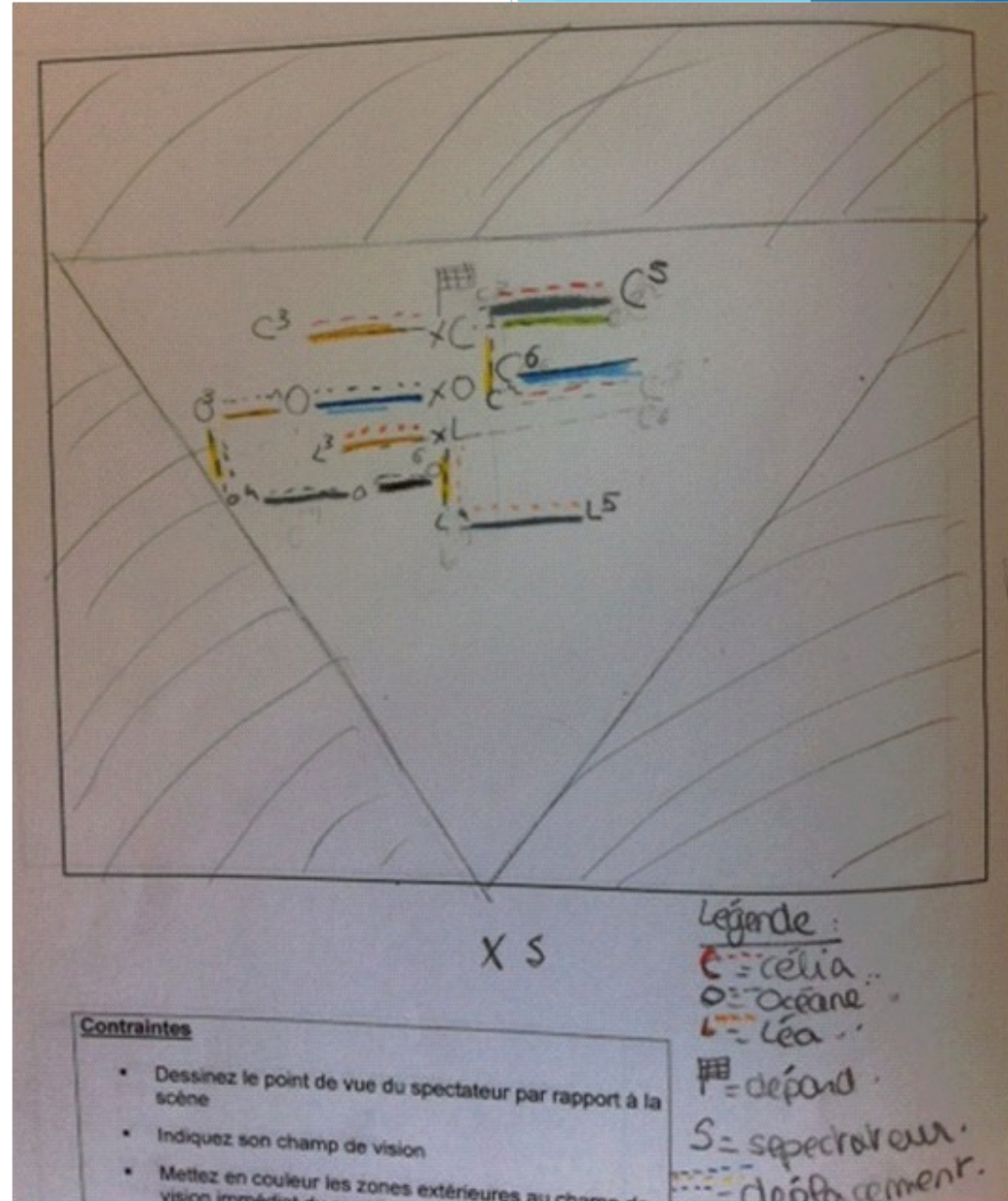
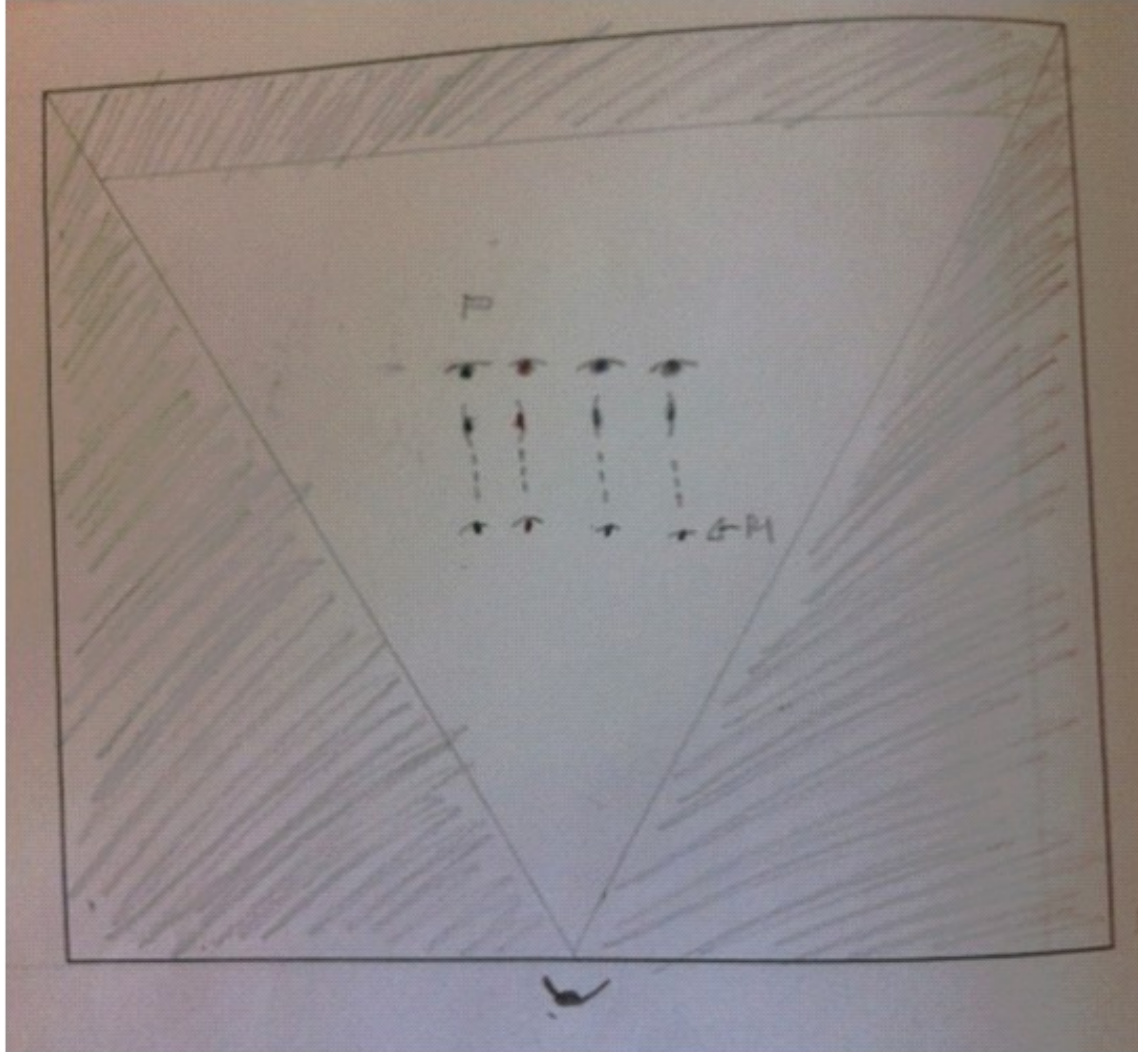
Contraintes

- Dessinez le point de vue du spectateur par rapport à la scène
- Indiquez son champ de vision
- Mettez en couleur les zones extérieures au champ de vision immédiat du spectateur
- Indiquez sur le croquis le point de départ et d'arrivée de votre chorégraphie
- Placez les 3 postures en faisant une croix et en indiquant P1 (posture 1) P2 et P3 sur le dessin : elles doivent forcément se dérouler dans le champ de vision

Parcours

- ▶ PEAC : ouverture à l'autre et au monde PEAC,
- ▶ intégration de l'EPI à l'EROA 2017 "du dessin au dessein, quand les écritures deviennent gestes"....
- ▶
- ▶ Parcours citoyen : être sensible au rapport aux autres...
- ▶
- ▶ Parcours avenir : prise de conscience des métiers liés au champ de la danse, des arts du spectacle et des arts visuels...

Exemples



“ Ouvertures

Every body – LAAC: 29 avril - 18 septembre 2016

L'histoire de l'art nous montre, des représentations les plus académiques aux happenings et performances des années 1970 et jusqu'à la dématérialisation technologique, **comment les œuvres peuvent interroger le corps**. La question de sa représentation, sa matérialité, sa valeur symbolique, sa capacité à exprimer des idées, des sentiments, du désir, de la souffrance, de la peur ou de l'espoir est au cœur de la recherche artistique depuis toujours.

”

<http://www.musees-dunkerque.eu/les-expositions/futures/detail-des-expos/actualites/every-body/>

1 EPI ancré dans les apprentissages

1 EPI qui respecte la liberté pédagogique de l'enseignant

Des co-interventions qui doivent être:

- Guidées par un fil rouge prenant appui sur les productions des élèves
- Souples dans le contenu, c'est à dire qu'elle prend appui sur le travail de l'élève
- Diversifiées dans la forme en fonction de l'objectif (classe entière / groupe)
- Au service du temps d'engagement de l'élève (nombre de photos, feed back sur les postures...)

1 EPI qui s'adapte aux rythmes d'apprentissage des classes